



PETRAS ALBAS : Empremtes de l'Edat Mitjana

Proposta didàctica Pre i Post visita
Educació Secundària Obligatòria i Batxillerat



Ajuntament de
Barcelona

REIAL : MONESTIR
DE : SANTA : MARIA
DE : PEDRALBES

Índex

4 Introducció

Petras Albas: empremtes de l'Edat Mitjana

6 Previsita: Les fonts de l'Edat Mitjana

Una introducció al treball històric

7 Activitat 1

Treballem les fonts sobre l'origen del monestir

12 Activitat 2

Mystery book, Missó al Monestir de Pedralbes

42 Visita al Monestir de Pedralbes

Petras Albas: empremtes de l'Edat Mitjana

43 Postvisita: El judici de la història

La construcció del relat històric i la crítica de fonts amb perspectiva de gènere

Direcció del projecte: Reial Monestir de Santa Maria de Pedralbes

Conceptualització dels continguts: Fragment, Serveis Culturals S.L

Coordinació del projecte: Anna Marzo

Desenvolupament de continguts: Jordi Mota

Disseny Gràfic: Marta de los Pájaros

Imatges: AA.VV

Introducció

Petras Albas: empremtes de l'Edat Mitjana

El monestir de Pedralbes conserva un ric arxiu, preservat gairebé en la seva totalitat, que ha permès, amb el temps, reconstruir el periple del monestir al llarg de la història. La diversitat de les seves fonts, que conté butlles papals, cartes reials, llibres notariais, testaments, donacions, obituaris o llibres de comptes, entre d'altres, ha provocat que actualment puguem tenir un ampli coneixement no només de les dades fonamentals sobre la seva fundació, relacions polítiques o administració, sinó també sobre molts aspectes de la vida quotidiana de la comunitat. Aquest tresor documental, sumat al fet que el complex es trobi en un estat de conservació extraordinari i que custodii una important col·lecció d'obres artístiques i objectes de la vida quotidiana, fan del monestir de Pedralbes un museu idoni per integrar l'alumnat en la metodologia de treball de la Història. El mètode científic, basat en l'anàlisi de fonts i l'observació crítica, li permetrà de descobrir el monestir, reconstruint la seva història, alhora que ampliarà el seus coneixements sobre l'edat mitjana.

QUÈ PROPOSEM?

En aquest dossier es proposen un seguit d'activitats per poder treballar a l'aula abans i després de la visita al Reial Monestir de Santa Maria de Pedralbes. En el marc de la visita *Petras Albas: empremtes de l'edat mitjana*, s'inclou la previsita **Les fonts de l'Edat Mitjana. Una introducció al treball històric** i la postvisita **El judici de la història. La construcció del relat històric sota la lupa**. Aquestes, adreçades a Educació Secundària Obligatòria i Batxillerat, ens proposen una aproximació al Monestir de Pedralbes des de la pràctica de la metodologia de la Història per descobrir, a partir del treball amb fonts, tant aspectes del passat medieval com de la pròpia vida al monestir.

A més, el desenvolupament de les activitats permetrà a l'alumnat reflexionar a l'entorn de la pregunta dilema que les vertebrava:

En quina mesura les fonts conservades sobre el monestir ens permeten reconstruir la seva història?

La previsita té dos objectius principals. El primer és iniciar l'alumnat en el treball amb fonts i familiaritzar-lo amb alguns aspectes fonamentals del monestir. L'adquisició de competències relatives a la classificació i a l'anàlisi de fonts, així com de certs coneixements sobre la fundació del monestir de Pedralbes i l'organització jeràrquica dins aquest mateix (viu reflex de la societat del moment), permeten un millor aprofitament durant la visita; proporcionen uns coneixements previs que faciliten la construcció i consolidació dels aprenentatges. Posteriorment, en el transcurs de la visita al monestir *Petras Albas: empremtes de l'edat mitjana*, descobrirem el monestir mitjançant la investigació històrica, utilitzant les fonts reals que han ajudat la reconstrucció de la seva història i que endemés han fomentat el procés analític i el raonament deductiu. Finalment, a mode de síntesi, la postvisita vol promoure l'esperit crític de l'alumnat a través de la crítica de fonts i el foment de la consciència al voltant de la construcció del relat històric.

D'aquesta manera, i mitjançant totes les activitats, s'estableixen connexions entre el passat i el present que posen en relleu els canvis i les continuïtats que s'han produït entre la societat medieval i la contemporània, evidenciant que la coneixença del llegat cultural de l'edat mitjana és imprescindible per entendre millor la nostra societat i és fonamental, consegüentment, com a motor de la seva transformació.

Detall del tríptic de la Sagrada Família treballant, obra de l'entorn de Pieter van Aelst. Segle XVI.



Les Fonts de l'Edat Mitjana

Una introducció al treball històric

Un pensador crítico debería aproximarse a la Historia analizando la evidencia y proponiendo soluciones propias; (...) Construiría su propio conocimiento, y para hacerlo, requeriría aproximarse a la propia metodología de la Historia.

Augusta Valle Taiman

TREBALLEM AMB FONTS

La Història, com a disciplina acadèmica per tal de conèixer el passat i comprendre millor el present, no és una successió de dades i relats configurats per si mateixos, sinó quelcom que es fa; una eina científica que disposa de metodologia pròpia.

Aquest mètode de treball, moltes vegades semblant al del detectiu, es basa en l'anàlisi de fonts. És a dir, consisteix en identificar, classificar, avaluar, contrastar i processar críticament les evidències i els vestigis relacionats amb un succés o conjunt de successos, per tal d'elaborar-ne una argumentació raonada.

Exercitar-se en el treball amb fonts, en els procediments de tota ment historiadora, és fonamental en l'aprenentatge d'aquesta disciplina. Per aquest motiu, aproximar-se al Reial Monestir de Santa Maria de Pedralbes, tot posant en pràctica el procediment metodològic d'aquesta disciplina, és la millor manera de descobrir-lo i d'erigir-nos, també, en protagonistes de la nostra història.

Presentem dues activitats que us submergiran en la història del monestir i en l'aprenentatge del mètode de treball amb fonts. L'objectiu és dotar-vos de les eines, tan conceptuals com procedimentals, que facin encara més profitosa la vostra visita al monestir.

ACTIVITAT 1 Treballem les fonts sobre els orígens del monestir de Pedralbes

ACTIVITAT 2 Mystery Book, Missió al Monestir de Pedralbes

ACTIVITAT 1

Treballem les fonts sobre els orígens del monestir de Pedralbes.

Com podem demostrar científicament la història d'aquest monestir?

La història de la fundació i dels primers temps del monestir pot ser reconstruïda a partir de la documentació que se n'ha conservat a l'arxiu corresponent. Aquests documents són les proves que han resolt molts misteris sobre el monestir i que han estat d'ajuda cabdal, per a la comunitat historiadora que l'han estudiat, a fi de demostrar que les seves explicacions eren certes. I, en escriure sobre el monestir, han generat encara més documentació. És a dir, han produït més fonts vinculades a aquest tema. En el dia d'avui, podem continuar ampliant la història del monestir: és a dir, cal escatir la possibilitat de tractar d'enriquir-la, descobrint en les fonts detalls que potser van passar inadvertits en el seu moment, i donant noves explicacions als fets que els documents retraten. Amb aquest objectiu, però, és menester seguir una certa sistemàtica; si no, podem acabar superats per la informació i més confosos que quan vam començar. Com si d'una investigació criminal es tractés, cal tenir un mètode que avaluï les fonts i assegurï la seva veracitat. El primer pas és la classificació de fonts. És a dir, es tracta de la competència basada en diferenciar-ne el tipus de relació de diferents categories. Segons el moment de producció, distingim entre fonts primàries i secundàries. Les primàries són aquelles que daten de quan van passar els fets, i les secundàries procedeixen d'investigacions posteriors. Segons llurs naturaleses materials, distingim entre fonts escrites i no escrites. Formarien part d'aquestes darreres les gràfiques, els audiovisuals, els materials (objectes), els recursos monumentals i orals. Després, podem passar a l'anàlisi de fonts. Altrament dit, és necessari identificar-ne l'autor i el context històric i comprendre la informació i el missatge que transmeten. Per últim, cal fer l'avaluació de fonts, que significa comprendre les seves possibilitats d'aprofitament a partir del seu origen i propòsit. En definitiva, és indicat determinar què ens permet assegurar, i què no, cadascuna de les fonts.

Us proposem que utilitzeu el recurs en línia *Rere els murs del monestir*, per tal de dur a terme una investigació sobre els inicis del monestir. Hi trobareu fonts primàries i secundàries, textuals, gràfiques, audiovisuals, 3D... A fi de classificar-les, analitzar-les i avaluar-les, podeu fer servir el quadre que us proporcionem. Seguidament, haureu de qüestionar els quids de la investigació i demostrar els vostres resultats.

A part d'altres fonts que pugueu trobar-hi, les més importants per a la vostra investigació són les següents:

[Butlla fundacional del Monestir de Pedralbes](#)

[Ratificació de venda del mas Pedralbes](#)

[Llibre de la Regla](#)

[L'ordenació interna del Conventet](#)

[Galeria d'imatges del sepulcre de la reina Elisenda](#)

[Testament de la reina Elisenda de Montcada](#)

[Galeria d'imatges exteriors de l'església](#)

[Galeria d'imatges interiors de l'església](#)






[Tresor medieval del monestir de Pedralbes](#)

[Pagament de les obres del claustre](#)

[Canal de You Tube del Monestir de Pedralbes](#)



Detall de les pintures de la Capella de Sant Miquel

Font Nom / imatge	Tipus Primària o secundària Escrita o no escrita Gràfica o escrita	Anàlisi Autor Audiència Contingut	Avaluació Deduccions que se'n desprenen
 Butlla fundacional del Monestir de Pedralbes			
 Ratificació de la venda del Mas Pedralbes			
 Llibre de la Regla			
 L'ordenació interna del Conventet			
 Testament de la Reina Elisenda de Montcada			

Font Nom / imatge	Tipus Primària o secundària Escrita o no escrita Gràfica o escrita	Anàlisi Autor Audiència Contingut	Avaluació Deduccions que se'n desprenen
 Galeria d'imatges del sepulcre de la Reina Elisenda			
 Tresor medieval del Monestir de Pedralbes			
 Galeria d'imatges de l'espai exterior de l'església			
 Galeria d'imatges de l'espai interior de l'església			
 Pagament de les obres del claustre			



QÜESTIONEM LA HISTÒRIA

1. Des de quan es té constància que es va començar el projecte de fundació del monestir de Pedralbes? Com ho podeu demostrar?
2. Quins van ser els requisits per fundar el monestir de Pedralbes? Quina font n'és una prova implícita i explícita? Quines persones van estar-hi involucrades?
3. Què en sabem dels terrenys on es va fundar el monestir? Hi ha alguna font primària que en doni informació?
4. Quan va ser fundat el monestir i qui el va fundar? Existeix alguna font primària que així ho demostrï?
5. Podem saber com s'organitzaven els espais dins del recinte monàstic i quin ús tenien? Quines fonts en deixen constància?
6. Com era la reina Elisenda? Podem trobar fonts primàries que ens proporcionin informació? Quines?
7. Qui va encarregar el sepulcre de la reina Elisenda i, alhora, va escollir com havia de ser el seu funeral? Quina font primària us permet afirmar-ho?
8. El monestir comptava amb recursos econòmics i materials? Hi tenia cabuda el luxe? Com ho podeu saber?
9. Quin estil artístic va impregnar la construcció del monestir? De quina manera ho podeu demostrar?

ACTIVITAT 2

Mystery book, missió a Pedralbes

Ara que ja heu practicat amb la classificació, l'anàlisi i el contrast de fonts, us proposem d'entrar en acció i posar a prova les vostres habilitats com a membres encarregats de la investigació. Per tal de fer-ho, el millor serà que us confronteu amb casos que haureu de resoldre en un temps límit. Com si d'un mystery book es tractés, seran només els vostres dots, analitzant i comparant documentació, els que us permetran aconseguir el vostre objectiu i guanyar la partida.

Organitzeu-vos en 4 grups de membres investigadors. Adjudiqueu a cada grup una missió de les quatre que us proporcionem a continuació. Cadascuna està protagonitzada per un personatge diferent i transcorre en un espai diferent del monestir.

També podeu resoldre els casos individualment o mitjançant parelles, repartint les quatre missions entre l'alumnat del grup-classe. Totes les missions tenen un temps límit de 20 minuts.

- ◆ Durant l'activitat presencial al monestir, cadascun dels grups investigará l'espai que hagi treballat en aquest mystery book.

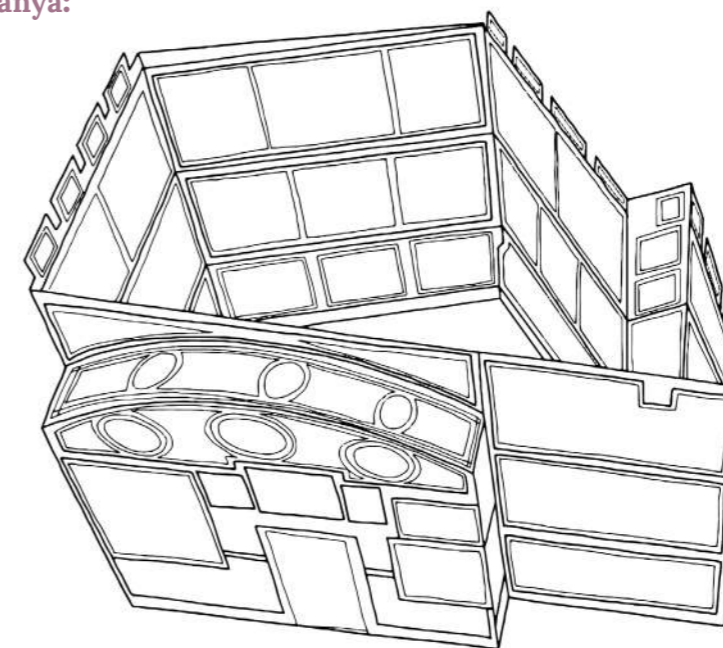
Missió 1: Unes misterioses pintures

Som a l'any 1347. El teu nom és Joan Ferrer i estàs acabant els teus estudis a l'escolania de la catedral de Barcelona. El bisbe, qui ha sentit parlar de les teves habilitats d'anàlisi i observació, t'ha encarregat una missió per tal de posar-te a prova. Sembla ser que al monestir de Pedralbes han fet pintar completament els murs d'una de les cambres. Al bisbe li han arribat veus que aquestes pintures són sorprenents, i està molt encuriós per seguir l'estela d'aquests esdeveniments.

A més de saber què s'hi representa, vol assegurar-se que són adequades per a un monestir femení. Per aquest motiu, ha decidit enviar-t'hi; vol que li'n donis informació. Només tindràs, però, 20 minuts. És el temps que l'abadessa de Pedralbes t'ha concedit. Si aconseguixes resoldre els dubtes del bisbe, és segur que aquest et procurarà un bon futur. És molt possible que et proposi com a canonge de la catedral. Si no ho aconseguixes, l'hauràs decebut i, segurament, acabaràs fent-te càrrec d'alguna petita església, lluny de Barcelona i la teva família.

Arribes al monestir de Pedralbes. Dues monges et reben a la porta de clausura i, després de donar-te la benvinguda al monestir mateix, et condueixen en silenci a l'anomenada capella de Sant Miquel. Quan hi entres, veus que han encès unes espelmes, perquè puguis observar-ne les pintures. També hi ha un llibre i, en una prestatgeria, més llibres (distints) i pergamins. Les monges et recorden que tens 20 minuts per a la recerca i marxem. Et deixen sol. Comences a analitzar-ho tot... Quan s'acabi el temps, marxaràs del monestir i seràs interrogat pel bisbe.

La cambra no és gaire gran. Mesura uns 25 metres quadrats i té aquesta forma una mica estranya:



Reconstrucció de la Capella de Sant Miquel.

En una prestatgeria, trobes un pergami on hi diu:

“És convingut entre la senyora abadessa de Pedralbes i en Ferrer Bassa, que el dit Ferrer pinti amb bons colors, amb oli, la Capella de Sant Miquel, que és de la dita senyora abadessa, i que en faci els Set Goigs de la Madona Santa Maria espaiosament i amb totes aquelles figures que sigui necessari. També que faci Set històries de la Passió de Jesucrist. La primera, quan Jesús va ser pres; la segona, quan va ser jutjat davant Pilat [...] la tercera, quan va ser posat a la creu; la quarta, quan va morir a la creu, amb els dos lladres, Maria i les altres Maries, Joan i el centurió amb els altres jueus; la cinquena, quan va ser davallat de la creu; la sisena, quan va ser posat al Monument; la setena, la pietat amb Maria i Joan. També ha de fer sant Miquel, sant Joan baptista [...] sant Francesc, santa Clara, Santa Eulàlia [...] I l'abadessa ha de donar al dit Ferrer Bassa per raó de la dita obra dos-cents cinquanta sous, el seu menjar i el d'aquells que l'ajudaran a pintar la dita obra [...] L'abadessa del dit monestir l'any 1343.”

Observes les pintures que t'envolten i que recobreixen totes les parets de la cambra per d'identificar els temes i personatges principals que hi apareixen i que, de ben segur, el bisbe voldrà saber.

◆ Has de recórrer als teus coneixements d'**iconografia**, que és la ciència que estudia la manera com es representen els personatges i els temes a les imatges. Aquesta disciplina ens permet identificar els personatges de les representacions medievals mitjançant llurs atributs, és a dir, a partir dels objectes i de la indumentària que els caracteritzen.

ICONOGRAFIA

Jesucrist
Es representa amb barba i cabells llargs. Duu vestidures humils, normalment vermelles, com a símbol de la sang del seu sacrifici. Pot dur elements del calvari, com ara la creu o la corona d'espines, i mostrar ferides de la crucifixió a les mans, els peus i en un costat.

Santa Eulàlia
Es representa amb la palma de màrtir i la creu en forma d'aspa, amb la qual, segons la tradició cristiana, va ser crucificada a Barcelona l'any 303, per no haver volgut renunciar al cristianisme.

Santa Bàrbara
Es representa amb la palma de màrtir i amb una torre de castell en la qual, segons el cristianisme, va ser tancada pel seu pare, per no haver volgut renunciar a la fe cristiana. Després d'escapar-se, va ser martiritzada i decapitada, cap a l'any 306, a Nicomèdia.

Sant Francesc d'Assís
Es representa vestit amb l'hàbit franciscà, de color marró. Pot dur com a atribut el Llibre de l'Orde i, a imitació de Jesucrist, pot també evidenciar ferides a les mans, als peus o a un costat del lloc, les quals li van sorgir miraculosament.

Santa Maria Mare de Déu

Es representa habitualment amb el nen Jesús. Pot trobar-se al tron, coronada o amb nimbe, i dur un mantell vermell o, la majoria de vegades, blau, com a símbol de figura celestial i puresa.



Santa Agnès

Es representa amb els atributs de la palma de màrtir i l'anyell (cria d'ovella), en llatí "agnus", que atorga origen al seu nom. Segons el cristianisme, va ser martiritzada a Roma l'any 305, en temps de l'emperador Dioclecià.



Santa Clara d'Assís

Es representa amb els atributs de la palma de màrtir i l'anyell (cria d'ovella), en llatí "agnus", que atorga origen al seu nom. Segons el cristianisme, va ser martiritzada a Roma l'any 305, en temps de l'emperador Dioclecià.



Maria Magdalena

Es representa habitualment amb els cabells sense recollir, vestida de vermell i amb les robes trencades; símbols de la seva pobresa i de la vida mal encaminada. Un altre atribut n'és el recipent de l'ungüent amb el qual va perfumar els peus de Crist.

Reconstrucció de la pintura de la Capella de Sant Miquel



◆ També seran necessaris els teus coneixements d'art. Has sentit dir que a Itàlia, des d'inicis d'aquest segle, s'està introduint una pintura flamant. Es veu que les seves característiques són la tridimensionalitat, el volum de les figures i el dramatisme en l'expressió dels personatges... És a dir, que les escenes simulen ser finestres d'un món real. Has sentit parlar, també, d'alguns dels pintors que l'han desenvolupada: Giotto, Simone Martini i els germans Lorenzetti. Saps que a Catalunya encara no s'ha pintat res d'aquest estil i et preguntes si ets davant dels primers murals "trescentistes" (de l'any 1300, vaja) catalans. Recordes que el teu mestre, qui havia viatjat a Pàdua, t'havia parlat de la Capella dels Scrovegni, que Giotto l'havia pintada completament entre 1303 i 1306. T'havia descrit amb tant detall l'escena de "La fugida a Egipte", i tu la recordaves com si l'haguessis vista:



Detall de l'escena de *La fugida d'Egipte* de Giotto

Revisa totes les proves que tens a l'abast i aprofita al màxim els 20 minuts previstos per a l'activitat. Passat aquest temps, les dues monges retornaran per acompanyar-te a la porta de clausura del monestir i acomiadar-se de tu. Retornant a Barcelona, passaràs a la pàgina següent.

En arribar a Barcelona, ets cridat pel bisbe. Una vegada al saló de recepcions del seu palau, aquest prohoms t'interroga (assenyala la resposta correcta):

1 Què tenen d'especial les pintures de la capella de Sant Miquel?

- a. Són les primeres pintures murals renaixentistes del monestir.
- b. No tenen res d'especial, més enllà del fet que estan molt ben representades.
- c. Combinen els colors com mai abans.
- d. Representen l'arribada a Catalunya de la nova pintura italiana, desenvolupada per pintors com Giotto.

2 Per quin motiu creieu que esdevenen unes pintures genuïnes?

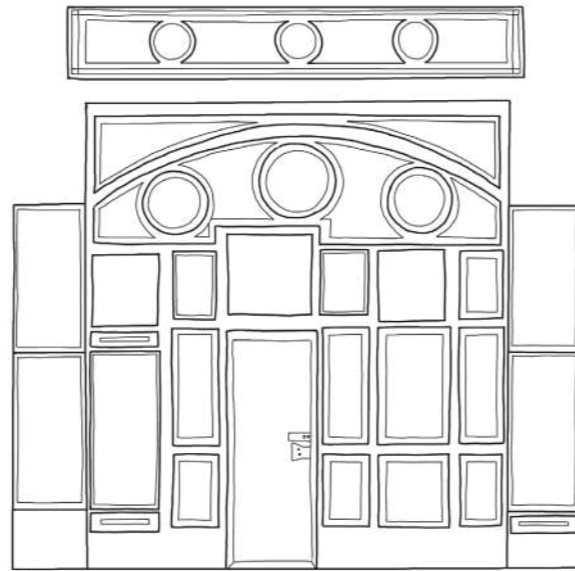
- a. Utilitzen la perspectiva lineal perfectament i tenen molt dramatisme.
- b. Pel volum de les figures, les expressions dramàtiques i els escenaris realistes.
- c. Combinen groc amb blau, i vermell amb verd.
- d. Agraden molt a tothom qui les admira.

3 Qui és l'autor de les pintures i qui les va encarregar?

- a. Ferrer Bassa, per encàrrec de l'abadessa Francesca ça Portella.
- b. Giotto, per encàrrec del duc de Pàdua.
- c. Simone Martini, per encàrrec de l'abadessa de Pedralbes.
- d. Ferrer Bassa, per encàrrec de la reina Elisenda.

4 Quins són els temes que hi apareixen representats?

- a. Els Set Goigs de la Verge i el sopar a Emmaús.
- b. Els Set Goigs de la Verge i la Passió de Crist.
- c. La Crucifixió i la mort de la Verge Maria.
- d. La Passió de Crist i escenes de la vida de Santa Maria Magdalena.



5 Quins personatges apareixen en les escenes que hi ha representades?

- a. Jesucrist, Maria, Sant Pancraci i Santa Susanna.
- b. Sant Baldiri i Santa Eulàlia.
- c. Jesucrist, Maria, Sant Francesc i Santa Clara.
- d. Santa Maria Magdalena i l'Esperit Sant.

6 A més a més, podeu identificar alguna altra figura que surti representada?

- a. Sí, Santa Rosa.
- b. Sí, Santa Llúcia.
- c. Sí, Santa Bàrbara.
- d. Sí, Santa Cecília.

A l'acabar de contestar aquestes preguntes, el bisbe et confessa que ja coneixia les pintures i que t'ha posat a prova, per examinar les teves capacitats i la teva lleialtat. El seu ajudant comprova les respostes.

Missió 2: Una sala de notícia

Som a dia 11 de febrer de l'any 2026. El teu nom és Blanca Prats i acabes de graduar-te en Periodisme. Decidida a buscar feina, has enviat currículums a tots els diaris de la ciutat. Has tingut molta sort; una prestigiosa periodista d'un diari de renom s'ha fixat en tu i vol fer-te passar una prova. Resulta que el Reial Monestir de Santa Maria de Pedralbes celebra els 700 anys de la seva fundació (el van començar a construir el 1326) i aquest any, pel dia de Santa Eulàlia, és a dir, demà mateix, la comunitat vol celebrar una jornada especial a la sala capitular del mateix monestir. La periodista del prestigiós diari ha estat convidada a l'acte però no hi pot anar i ha decidit enviar-t'hi. Et farà unes preguntes d'aquí a 20 minuts, per comprovar si estàs capacitada en termes protocolaris. Tu, que no saps què és una sala capitular ni què se celebra al monestir de Pedralbes per Santa Eulàlia, has entrat en xoc. Asseguda a la sala d'espera de les oficines de redacció, decideixes treure el teu portàtil i fer una recerca sobre el tema. És l'oportunitat que estaves esperant i no la vols perdre. Si passes l'entrevista, aconseguiràs entrar en un dels millors diaris del país. Corre, tens 20 minuts!

A la pàgina web del [Monestir de Pedralbes](#), trobes un document autèntic sobre la sala capitular. Es veu que és una donació testamentària del segle XIV anotada al Llibre de defuncions del monestir. El llatí que vas aprendre al teu institut t'ajuda a entreveure allò que hi diu:

“3 de març de 1325. La noble senyora Constança de Cardona ha mort i ha estat sepultada en el any 1325. Llega al dit monestir 12.000 sous barcelonesos: 8.000 per a la construcció de la capella en honor a Sant Pere a l'església, i 4.000 per a la construcció de la sala capitular. Que la seva ànima descansi en pau. Amen.”

Posteriorment, trobes a la xarxa una tesi doctoral sobre el monestir d'una investigadora anomenada Cristina Santjust. Fas una cerca al document per “sala capitular” i topes amb aquest paràgraf:

“Anualment, els consellers (del Consell de Cent) visitaven el monestir on eren rebuts per l'abadessa a la sala capitular. Després, acompanyats per ella i per la resta de la comunitat, recorrien tots els àmbits de l'edifici per fer-se càrrec de les seves necessitats. Ara bé, aquest costum es va complir sempre amb la mateixa freqüència? On eren rebuts per l'abadessa abans del 1420, moment en el què es completà la construcció de la sala capitular actual? Ara no comptem amb documentació suficient per a respondre aquesta pregunta.”


Cristina Santjust, L'obra del Reial Monestir de Santa Maria de Pedralbes, 2008, p. 56.

Trobes també en línia un llibre escrit per la monja de Pedralbes sor Eulària Anzizu, l'any 1897. Hi ha un paràgraf on es deixa constància d'una visita dels consellers, al monestir:

“...els honorables consellers, seguint la tradició d'anar a visitar una vegada a l'any el monestir de Pedralbes, que és a fora els murs de la Ciutat, prop Sarrià [...] van anar a visitar aquest monestir [...] i arribats al monestir van fer oració a l'església [...] i entrats al monestir l'abadessa els rebé molt humanament i es van asseure a la sala capitular, la dita senyora en una cadira al mig i els consellers en banquetes als dos costats [...] després els mostrà el monestir [...] i després els donà un seguit de confitures, pastissos i fruites [...] i després s'acomiadaren i se'n tornaren a la dita ciutat.”

Crònica del Pare Coll del 24 d'agost de 1514, sobre la visita del Consell de Cent al monestir. Eulària Anzizu. Fulles històriques del Monestir de Santa Maria de Pedralbes, p.128-129.

Aleshores, cercant “visita tradicional al monestir de Pedralbes”, trobes aquesta notícia, de l'any 2017:

 <https://www.ccma.cat/324/colau-encapcala-la-tradicional-visita-a-les-monges-de-pedralbes-amb-motiu-de-santa-eulalia/noticia/2772575/>

Fas una cerca per internet i trobes aquesta recreació de la manera com estaven situats antigament la cadira de l'abadessa i els bancs per a les monges i convidats a la Sala Capitular. Et fixes en la disposició de la cadira i els bancs. Per què els seients estan a diferents alçades i la cadira de l'abadessa al centre de la sala?

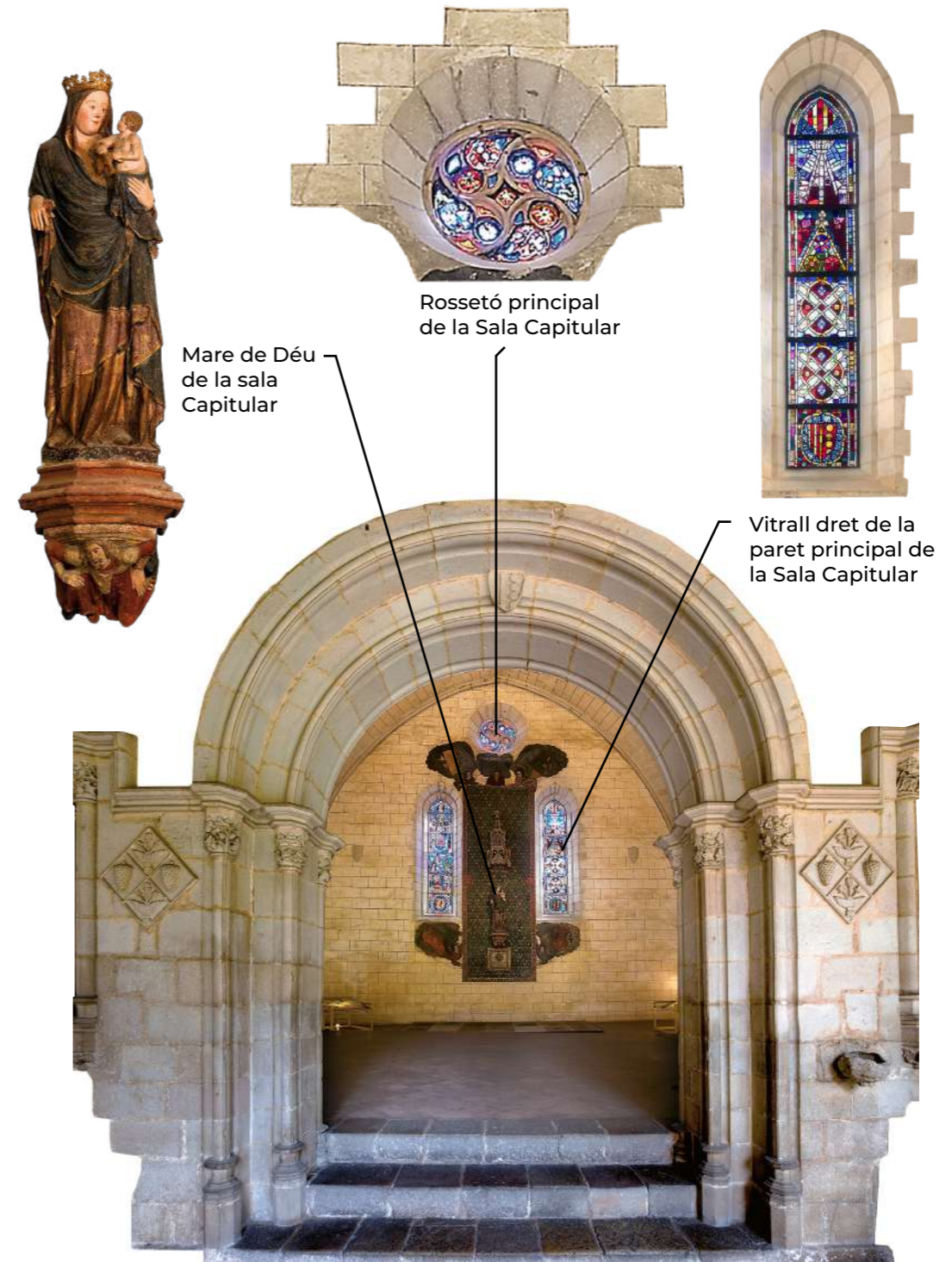


Vols saber què és un “espai de representació del poder”, fas una cerca i trobes això:

“Els espais de representació del poder són aquells en què els presents es situen segons la seva posició jeràrquica. És a dir, són espais en els quals estan representades les relacions de poder. En aquests llocs, es pot veure amb un sol cop d'ull qui mana a qui i qui obeeix a qui. Exemples a l'edat mitjana són el saló del tron d'un palau o les esglésies. Un element característic d'aquests espais són els seients. La seva qualitat, alçada i situació dins de l'estança expressa la posició respecte dels altres assistents. A l'edat mitjana, no tothom tenia dret a seure en una cadira. Els homes s'asseien en cadires altes i les dones ho feien en cadires baixes, banquets o amb coixins. D'aquesta manera, havien d'alçar la vista per mirar als homes. Era una manera de marcar la posició social de cadascú.”

També cerques informació general sobre les sales capitulars dels monestirs medievals i t'apareix això:

La **sala capitular** era l'espai on l'abadessa es reunia amb la comunitat per llegir els capítols de la Regla i decidir sobre l'organització del monestir. Les monges s'asseien al voltant de l'abadessa, segons sengles graus d'importància. En alguns monestirs, com el de Pedralbes, només podien entrar les monges de rang superior, anomenades **coristes**, procedents de la noblesa i l'alta burgesia. Les de rang inferior, anomenades **llegues**, i procedents de famílies humils, podien seguir algunes reunions des de l'exterior, situant-se a la porta o mirant per les finestres d'ambdós costats de la mateixa. També ho feien les **novícies**, que encara no eren monges i estaven acomplint l'any de formació establert. La sala capitular era, també, un espai de recepció pública, on els visitants de fora eren rebuts formalment. I també simbolitzaven un espai de poder. L'entrada estava bellament decorada i a la paret del fons s'instal·laven finestres, perquè l'estança estigués ben il·luminada.



Detall de l'entrada de la Sala Capitular del Monestir de Pedralbes.

Finalment, revises tota la informació que has trobat i aprofites al màxim els 20 minuts que t'han estat atorgats. Finalitzat aquest temps, seràs cridada a l'entrevista amb la periodista i passaràs a la pàgina següent.

Ets cridada per a l'entrevista. Després de presentar-se i saludar-te, la periodista comença a interrogar-te (assenyala la resposta correcta):

1 Per què una comitiva de l'Ajuntament assisteix demà a una recepció al monestir?

- a. Perquè vol agrair al monestir tot el que aquest ha fet per a la ciutat.
- b. Per donar continuïtat a la visita tradicional anual que antigament feia el Consell de Cent.
- c. Per tal de celebrar la Festa de la Candelera.
- d. Perquè algun membre de l'Ajuntament hi va diverses vegades l'any, per veure com van els treballs de restauració.

2 Podries definir què és la sala capitular d'un monestir?

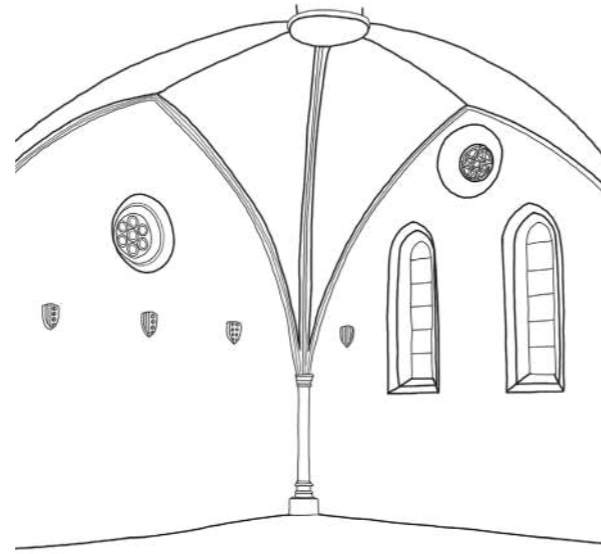
- a. L'espai on es duen a terme les oracions.
- b. L'espai on es fan els àpats diaris.
- c. L'espai on es signen les capitulacions. D'aquí en ve el nom.
- d. L'espai on es reuneix la comunitat amb l'abadessa.

3 Quines funcions que té la Sala Capitular al monestir de Pedralbes?

- a. Fer-hi reunions i recepcions importants. És com el saló del tron d'un palau.
- b. Sala de reunions i biblioteca.
- c. Menjador i sala de costura.
- d. Com l'església, espai on les monges resen en comunitat.

4 Quan va ser construïda la sala capitular del monestir de Pedralbes?

- a. L'any 1325.
- b. La va fer construir la reina Elisenda l'any 1326.
- c. Tot i fer-se una donació per construir-la l'any 1325, les seves acaballes volten l'any 1420.
- d. Es va acabar l'any 2017. Membres de l'Ajuntament van assistir a la seva inauguració.



5 Què és un espai de representació del poder?

- a. Un lloc on es fan representacions teatrals dirigides als poderosos.
- b. Un lloc on es representa tot allò que es pot fer.
- c. Un lloc que no és real, sinó representat.
- d. Un lloc on els assistents es situen segons el seu poder. És a dir, allà on la jerarquia queda representada.

6 Com transcorre la visita de la comitiva de l'Ajuntament, al monestir de Pedralbes?

- a. Com feia el Consell de Cent: els convidats mengen pastetes i fruita, i després en marxen.
- b. Després d'anar a l'església, la comitiva parla amb les monges sobre l'estat del monestir i és convidada a degustar quantitat de dolços.
- c. Primer es mengen dolços a l'església i després la comitiva visita la sala capitular del monestir.
- d. La comitiva és rebuda a la sala capitular, on tots els assistents resen pel futur del monestir.

Una vegada finalitzada l'entrevista, la periodista et fa saber que ha de verificar les teves informacions i, molt amablement, et diu que et trucarà quan hagi acabat de fer-ho

Missió 3: Una terrible pandèmia

Som a l'any 1651. Corren mals temps. Ens situem al bell cor de Guerra dels Segadors i, per si no n'hi hagués prou, la pesta negra està arribant de nou a la ciutat de Barcelona. Es tracta d'un brot molt similar al brot que havia tingut lloc durant la centúria del XIV. Aquesta vegada, la malaltia, vinguda per mar, s'ha escampat des de València als altres llocs de la península.

T'anomenes Marcel Dedéu i ets l'home de confiança d'un conseller de la ciutat.

El Consell de Cent està molt preocupat per com afectarà la pandèmia a les comunitats més vulnerables al haver-hi gran desconeixent de la malaltia. Demà es reunirà el Consell a la Casa de la Ciutat, on es decidiran les mesures emprades als monestirs. El teu protector ha decidit enviar-te al monestir de Pedralbes perquè investiguis com es va combatre allà la pesta del 1348. Ha sentit dir que van morir-hi moltes monges, però que alhora van poder contenir la seva propagació. Vol que esbrinis com es va introduir la pesta negra al monestir i com les monges van aconseguir extingir-la. Ha fet les gestions perquè puguis accedir a l'arxiu i a la infermeria. Ara bé, només tindràs 20 minuts per a tal missió. Es tracta d'un monestir de clausura i l'entrada de persones de l'exterior és plena de restriccions. Quan acabis el teu encàrrec, tornaràs a la ciutat i explicaràs al teu senyor tot allò que has descobert. Així, ell podrà proposar mesures per a la reunió de demà. No pots perdre temps. La vida de moltes persones es troba en perill!

Després de recórrer a cavall els cinc quilòmetres que separen la ciutat del monestir, hi arribes, al capvespre. Toques la campana d'avís de la porta de clausura i dues monges et donen la benvinguda. Sota la llum d'unes llànties, et porten a l'arxiu del monestir i diuen que les avisos quan vulguis veure la infermeria, i surten de la sala.


El primer que fas és regirar els documents del segle XIV. Entre ells, hi trobes un inventari dels béns del Monestir de Pedralbes de l'any 1364 que versa sobre la infermeria. En el document s'enumeren tot un seguit d'objectes que hi havia allà en aquell moment. Hi diu:



inventari infermeria 1364

Quantitat	
LXXXVI	vanovas
XXVII	parells e mitg de lansols
CLII	matahalasos entre dins lo monestir e frares e compayes
LXXXIX	travasses entre dins lo monestir e frares e companyes
XXI	lit de posts qui estan en la enfermaria
III	bassins de lauto
I	barrall d'aram
II	fornells grans de ferre per a tenir foch en la infermeria
VI	alambins qui servexen a fer l'ayga ros

Veure document Original :

 <https://www.monestirpedralbes.barcelona/rereelsmurs/ca/evolucio/document/inventari-del-monestir-dut-terme-sibilla-de-queixans>

En un manual notarial (llibre on els notaris escrivien una còpia de tots els documents que feien) que pertany al notari Romeu de Sarrià, trobes un document interessant que fa referència al context històric de la pesta. D'entre les seves línies llegeixes el següent fragment:

El 7 de juliol de 1350, el monestir havia de cobrar una donació testamentària que Pere d'Era havia fet a la seva filla Blanca d'Era, monja del monestir, i a la resta de la comunitat. Calia saber quantes monges hi havia en el moment de la mort de Pere d'Era, per saber quants diners estaven previstos, per part del monestir, com a retribució cobrada. Se'n van comptar 67. Pere d'Era havia mort el 13 de juny de l'any 1348. Concretament, això havia passat pocs dies després que la seva jove filla ingressés a Pedralbes i que la pesta s'escampés per Barcelona.

Un fet més que sospitos...

A continuació, aconseguies localitzar un llibre de defuncions del segle XIV. Aquest, resulta que va ser utilitzat per anotar-hi els noms de les monges que van morir al monestir entre els anys 1348-1350. Només apareix anotat el nom, el dia i el mes que aquestes havien caigut en l'òbit (havien mort), però no pas l'any ni tampoc la causa. Sembla doncs, que les dates eren l'únic que els interessava per tal de poder celebrar així els seus aniversaris de defunció. Mentre fulleges el document però, et topes amb una llista d'allò més inquietant i de la qual potser en podràs arribar a extreure'n certa informació:

Dia de defunció

19 de juny	<i>Blanca d'Era</i>
21 de juny	<i>Sança Nagera</i>
25 de juny	<i>Antigona Maellera</i>
26 de juny	<i>Alamanda de Canovas</i>
29 de juny	<i>Serena Alota</i>
30 de juny	<i>Blanca de Croses</i>
01 de juliol	<i>Valença Olivera</i>
02 de juliol	<i>Elisenda Marcera</i>
03 de juliol	<i>Margarida Ricarda</i>
06 de juliol	<i>Elisabet Storga</i>
12 de juliol	<i>Brunissenda de Castellet</i>
15 de juliol	<i>Serena Fivillera</i>
15 de juliol	<i>Constança de Fonollet</i>
18 de juliol	<i>Agnès Campassa</i>
01 d'agost	<i>Margarida Cervelosa</i>
14 d'agost	<i>Constança Fivillera</i>
18 d'octubre	<i>Elisenda de Malla</i>
18 de gener	<i>Saurina de Jonqueres</i>



Aleshores, recordes el que un professor t'havia explicat sobre la pesta del segle XIV:

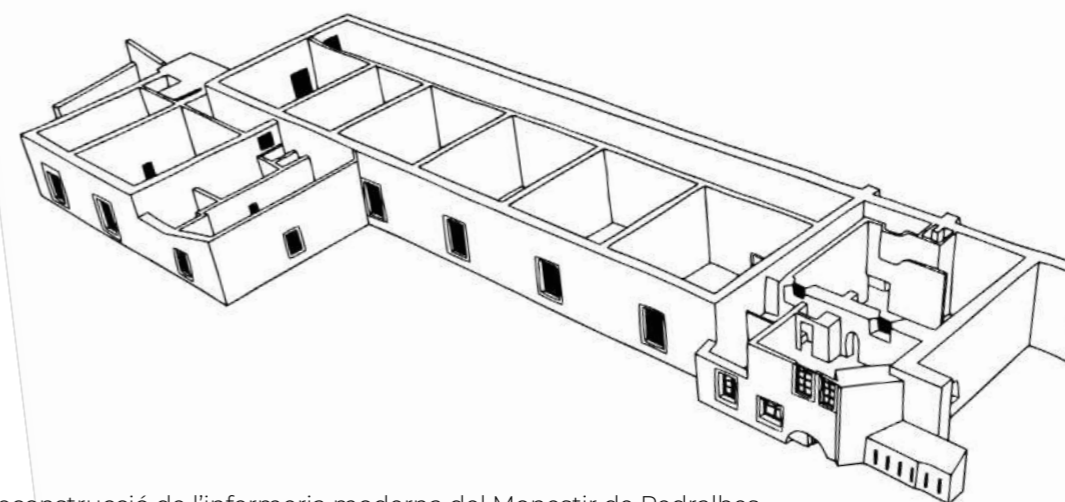
“L'any 1348, la mortífera pesta negra es va propagar per tota Europa. L'origen sembla que va estar en uns vaixells procedents d'Orient. Aleshores es creia que es transmetia per l'aire pudent. Per aquest motiu s'utilitzava aigua de roses per netejar les persones malaltes i els espais, i els metges se'n posaven al nas, juntament amb plantes aromàtiques, per protegir-se de la pudor. Les persones infectades patien febre, vòmits, mal de cap i asfíxia, i els sortien tumors en diverses parts del

cos fins que morien a causa d'hemorràgies internes. Entre 1347 i 1353, la pesta va matar a Europa uns 25 milions de persones. A Catalunya va perdre la vida un terç de la població. Sembla ser que a Barcelona la pesta va ser especialment mortífera (el pic de la primera onada, vaja) a partir del juny de 1348. Després, al llarg de tot el segle XIV es van produir diversos brots de la malaltia. Posteriorment, es va remetre.”

Surts de l'arxiu i demanes a les dues monges que et condueixin a la infermeria.

Allà, t'expliquen que la infermeria actual és fruit d'una reforma de finals del segle XVI. Va ser aleshores, quan es va compartimentar l'espai i es va fer un passadís que dona accés a quatre cambres per a les malaltes. Abans, durant el segle XIV, havia estat més petita. No obstant això, des dels inicis, aquest espai va disposar d'una capella, juntament amb un menjador i una cuina propis. “El disseny general de la infermeria és el més pràctic, per tal de combatre els brots de malalties contagioses”, et diu una de les monges, abans de deixar-te al bell cor de la troballa.

Recorres la infermeria tot analitzant l'espai i els canvis que s'hi van fer. Mentrestant, també rumies per què disposar de capella, menjador i cuina propis pot combatre els contagis...



Reconstrucció de l'infermeria moderna del Monestir de Pedralbes

Quan entres a la cambra, trobes una monja infermera que et parla breument sobre la Medicina, al segle XIV:

L'any 1348, la pesta negra era considerada per moltes persones com un càstig de Déu. Per aquest motiu, resar era part del tractament i de les mesures contra la pandèmia. Els medicaments eren elaborats, majoritàriament, amb plantes medicinals. Per lluitar contra la febre es feien sagnies (consistents en extreure sang per punció o amb sangoneres), per tal d'eliminar el suposat excés de sang. Després de la sagnia, el pacient se sent alleugerit. En primer lloc, perquè l'extracció de sang baixa la tensió arterial.



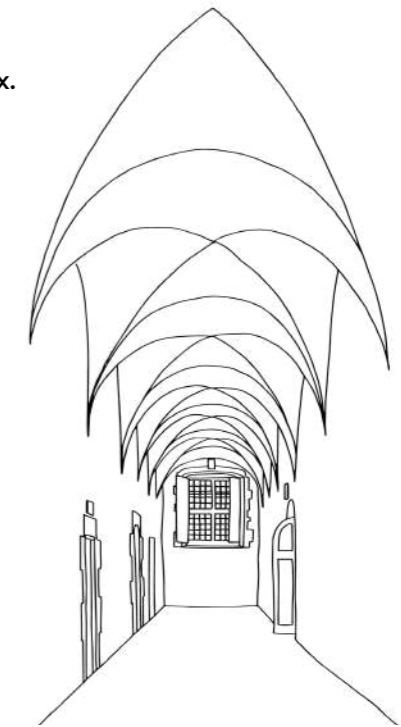
Li Livres dou Santé, Aldobrandino de Siena. Segle XIII, British Library.

En segon lloc, i en el cas de l'ús de sangoneres, atès que aquestes inoculen en el pacient substàncies que causen un alleugeriment del dolor. Quan la infecció estava molt avançada i la febre era molt alta, s'embolicava el pacient amb robes mullades: així li baixava la temperatura. I no es podia fer gaire cosa més, que resar i implorar (davant de) Déu per la salvació...

Finalment, revisa tota la informació que has aconseguit i aprofita al màxim els teus 20 minuts. Passat aquest temps, les dues monges t'acompanyaran a la porta del monestir i retornaràs a Barcelona. Per explicar al teu senyor tot allò que has descobert, passaràs a la pàgina següent.

De retorn al palauet, el teu senyor et crida al seu despatx. Impacient, et pregunta (assenyala la resposta correcta):

- 1** Com va arribar la pesta negra al monestir de Pedralbes?
 - a. Segurament va ser a través de l'aigua del pou, que estava infectada.
 - b. A través de la monja Constança de Fonollet, infectada en aventurar-se a l'exterior.
 - c. Hi ha indicis que apunten el fet que Blanca d'Era va ingressar al monestir ja infectada.
 - d. És un misteri; no existeix cap prova que permeti elaborar teories al respecte d'això.
- 2** Hi podria haver hagut una manera d'evitar tal catàstrofe?
 - a. Sí, bevent només aigua canalitzada.
 - b. No, ningú no ho podia saber.
 - c. Potser, si no hagués entrat cap novícia en un temps.
 - d. Sí, netejant la infermeria amb aigua de roses.
- 3** Quin percentatge de les monges va morir durant la pandèmia?
 - a. Un percentatge aproximat del 90%.
 - b. Un terç de la comunitat de monges.
 - c. Un percentatge aproximat del 50%.
 - d. Un percentatge aproximat del 25%.
- 4** Quins tractaments següien les monges malaltes de pesta?
 - a. Se'ls donava aigua de roses per beure.
 - b. Eren curades amb plantes medicinals, com ara sàlvia romana o l'escorça de saüc.
 - c. Eren netejades amb aigua de roses i embolicades amb llençols mullats, per fer-los baixar la febre.
 - d. Resar per a la salvació era la única opció.



- 5** Com era la disciplina de la Infermeria, l'any 1348?
 - a. Era un espai únic: el més pràctic per tal de prevenir els contagis.
 - b. Disposava d'una cuina, una capella i un menjador propis, perquè els del monestir eren desaforats.
 - c. Hi havia quatre cambres per a malaltes i un accés directe a la cuina i el refetor (menjador) del monestir.
 - d. Tenia una cuina, una capella i un menjador propis. Així, si era necessari, podien confinar les monges malaltes.
- 6** Quins canvis s'hi van fer a la infermeria, una vegada reformada?
 - a. Es va fer una sala després de l'altra, perquè s'hagués de creuar una sala per anar a la següent.
 - b. S'hi va instal·lar un menjador nou, perquè al del monestir ja no hi cabien.
 - c. Es va compartimentar, construint un passadís des del qual s'accedia a les sales de les malaltes.
 - d. Es van construir estances que comunicaven totes entre si.

El teu senyor es queda en silenci, pensatiu. Demà proposarà d'aplicar algunes d'aquestes mesures als monestirs de la ciutat. Si les teves informacions són certes, seran antídote contra la pesta. Si no ho són... Ai las! Això serà una olla de grills!

Missió 4: Una gastronomia qüestionable

Som a l'any 1410. El teu nom és Gerard de Molins i ets un jove monjo del convent de Sant Francesc de Barcelona. L'abat del convent, que té molta confiança en les teves habilitats com a investigador, ha decidit encomanar-te una missió. Resulta que ha arribat a oïdes del ministre provincial, màxima autoritat de l'orde franciscà a Barcelona, que al monestir de Pedralbes les monges no estan actuant com ho haurien de fer. Concretament, sembla que la seva alimentació no s'adequa al reglament de l'orde de les clarisses que ha de regir el monestir. És a dir, a la Regla de santa Clara. Diuen algunes veus que mengen aliments prohibits quan no toca i que, en aquest sentit, fan el que volen i quan volen. El ministre provincial creu que, si això és cert, s'haurà d'amonestar les monges i obligar-les a complir les normes alimentàries pròpies d'un monestir femení.

T'enviarà, doncs, al monestir de Pedralbes perquè esbrinis què mengen les monges, quan ho mengen, i si la seva alimentació és correcta en relació amb allò que s'estipula a la Regla de santa Clara i amb els costums alimentaris cristians. Només tindràs 20 minuts, que és el temps que les monges de Pedralbes han concedit per a tal missió. El provincial els ha dit, per no aixecar sospites, que es tracta només d'una revisió rutinària. Caldrà que facis servir la intel·ligència. No serà tan fàcil com observar el que cuinen o fer una ullada al rebost. Saben que hi vas i, per tant no actuaran malament en la teva presència. Tanmateix, és possible que tot el que es diu d'elles sigui mentida; que se les hagi acusades en fals i, en realitat, no estiguin fent res que vagi en contra de les normes. Serà qüestió de comprovar-ho. El teu abat t'assegura que, si demostres tenir habilitats, et proposarà per a un càrrec important dins del convent. És l'oportunitat que estaves esperant...

Al capvespre arribes al monestir, després de recórrer a peu els cinc quilòmetres de camps que el separen de la ciutat. En arribar-hi i fer sonar la campana de la

porta, dues monges et donen la benvinguda i et condueixen a la cuina. Un cop allà, veus que està tot recollit. Una de les dues monges et recorden que tens 20



Detall de la cuina del monestir reconstruïda el 1602.

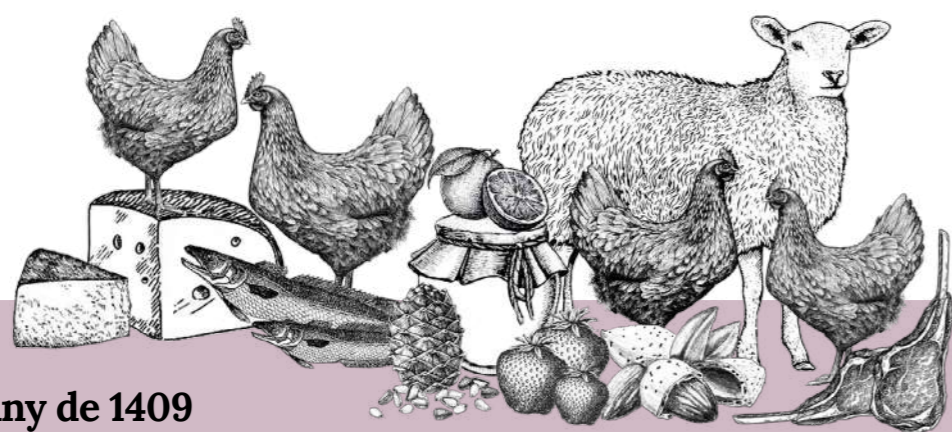
minuts per a la teva visita i que després tornaran per tal d'acompanyar-te a la sortida. T'indica que han deixat el Llibre de la Regla de santa Clara del monestir sobre un dels taulells, tal com els ho va demanar el teu abat. Després marxem i tu et poses a treballar.

El primer que fas és revisar el Llibre de la Regla de Santa Clara que hi ha al monestir. Està escrit amb lletra gòtica i sobre pergamí. Aquest llibre recull el conjunt de normes que regulen com ha de ser la vida en els monestirs de clarisses. A la pàgina que versa sobre l'alimentació pots llegir el següent fragment:

“Del dejuni i l'abstinència

Totes les monges i també les servicials, excepte les malaltes, de la festa de la Nativitat de santa Maria [8 de setembre] fins a la festa de Pasqua, menys els diumenges i el dia de Nadal, facin dejuni constantment. I de la festa de Pasqua fins a la festa de la Nativitat de la gloriosa Verge, es faci dejuni els divendres. I sempre, excepte les malaltes, s'abstinguin de menjar carn. A més, a les febles i les dèbils, l'abadessa les pot dispensar del dejuni i proveir d'ous i formatge i de menjars de llet [...] exceptuant el període d'Advent, la Quaresma i els divendres...”

Fas un cop d'ull a la cuina i veus que sobre una prestatgeria hi ha un llibre. L'obres i veus que és un Llibre de cauteles, on la monja procuradora anota els aliments que el monestir compra al mercat. Saps que el monestir extreu moltes verdures i hortalisses dels seus horts i dels serfs que treballen a les seves terres, però les compres que la comunitat fa al mercat et poden donar pistes sobre l'alimentació que segueixen. Al llibre esmentat, pots verificar totes les compres que es van fer l'any passat:



Any de 1409

GENER	Sardines, arròs i ametlles.
FEBRER	Lluç, arròs i mel per fer dolços de Carnestoltes.
MARÇ	Sardines, arròs i carn salada per a les malaltes.
ABRIL	Xai pel morterol i ous pels flaons de Pasqua.
MAIG	Carn salada pel brou, sardines, ous, formatge i mel.
JUNY	Vedella per Sant Joan, ous, formatge i mel.
JULIOL	Carn salada pel brou, lluç, ous, formatge i mel.
AGOST	Carn salada pel brou, sardines, ous, formatge i mel.
SETEMBRE	Sardines, cigrons i fruita fresca.
OCTUBRE	Lluç, llenties, arròs i avellanes.
NOVEMBRE	Lluç, pinyons, formatge i mel.
DESEMBRE	Sardines i 56 gallines pel dia de Sant Esteve.

Et fixes en els aliments que s'adquireixen en les diferents èpoques de l'any. Pares atenció als mesos en que compren carn, peix, i a l'època en que compren aliments especials. Fas una ullada al magatzem del monestir i veus un sac de blat i una bota de vi. A la prestatgeria del llibre, hi trobes una recepta interessant:

RECEPTA DEL MORTEROL



Aquest plat, que sembla tenir origen provençal o català (el nom ve donat de la paraula mortar), és un dels temples de la cuina medieval, ideal pels temps freds i per menjar amb pa i cullera. Elaborat a base de carns trinxades i cuites amb brou, pa ratllat i ous.

Tallar en peces l'espatlla de moltó. Posar el xai i la gallina en una olla i cobrir amb aigua freda. En una altra, posar la cansalada i el cap de llom tallat i cobrir també amb aigua freda. Fer bullir les olles unes 2h.

Deixar atemperar les olles. Tot seguit, separar la carn de xai dels ossos i desfil-la amb les mans. Fer el mateix amb la cansalada i el cap de llom. El pollastre el podeu guardar per altres elaboracions.

En una de les olles posar 1 kg de les carns trinxades i afegir 1'7L (aproximadament) del brou de xai i gallina. Portar a ebullició suau i afegir el pa ratllat. Coure a foc lent i remenar constantment 1,5h fins espessar-lo. Afegir el safrà i sal al gust.

Aturar el foc i tot seguit afegir els 10 ous batuts i remenar bé. Servir en escudelles o plats fondos.

Ingredients per 6 persones:

- ◆ 2 cuixes de gallina-pollastre
- ◆ 3 garrons de moltó
- ◆ 1 espatlla d'1 kg de moltó
- ◆ 300 g de cansalada fresca
- ◆ 600 g de cap de llom
- ◆ 1500 ml del brou del xai
- ◆ 150 g de pa sec
- ◆ 30 mg de safrà en pols
- ◆ Sal al gust
- ◆ 10 ous frescos

◆ Has de recórrer als teus coneixements sobre els temps d'abstinència de l'Advent i la Quaresma:

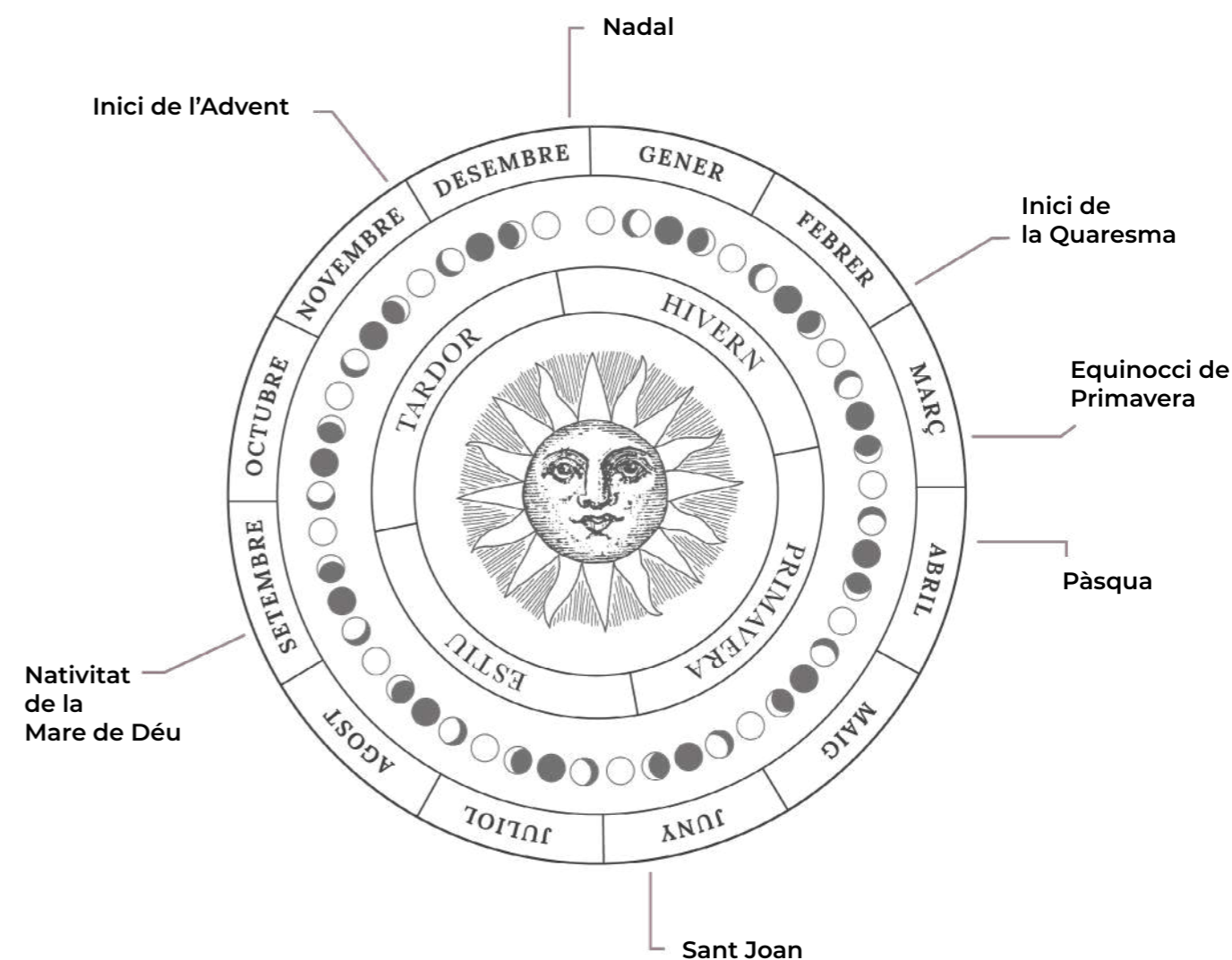
L'Advent i la Quaresma són dos períodes d'abstinència que precedeixen les dues grans festes dels cristians, és a dir el Nadal, quan se celebra el naixement de Crist, i la Setmana Santa, quan es commemora la seva mort. Serveixen als fidels, per preparar-se espiritualment per a l'ascensió.

L'Advent representa les quatre setmanes abans de Nadal. Per als cristians, és un temps de pregària i de reflexió.

La Quaresma és el període de 40 dies anteriors a la Pasqua. És un moment de penitència, reflexió i abstinència en el qual els cristians fan dejunis i no mengen ni carn, ni llet, ni ous. Amb aquest sacrifici, es preparen espiritualment per a la Setmana Santa. La Quaresma comença just després de Carnestoltes, una festivitat plena d'excessos i diversió que permet als fidels de passar-ho bé, abans de començar l'abstinència. La data justa d'inici de la Quaresma depèn del moment de la Pasqua. Aquesta voreja els dies compresos en la franja 22 de març-25 d'abril; se celebra el diumenge següent de la primera lluna plena de la primavera. Amb la Pasqua de la Resurrecció, clou la Setmana Santa i, per tant, també finalitzen el dejuni i l'abstinència.

Com passa durant el Nadal, és el moment de celebrar-ho, menjant plats que han estat prohibits durant altres moments de l'any. Així, a cap taula no pot faltar, cap dia de l'any, ni el pa ni el vi: aquests simbolitzen el cos i la sang de Crist. I, sense cap mena de dubte, no poden mancar en un monestir: vatua l'olla!

Per tal d'organitzar aquesta informació, et serà de molta utilitat visualitzar-la tot emplaçant-la sobre el següent calendari:



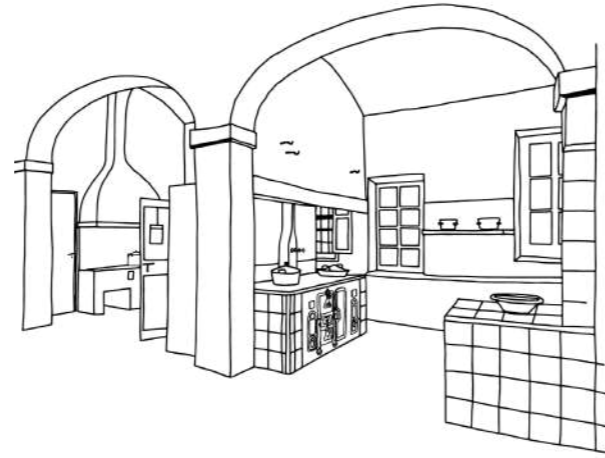
Reconstrucció d'un calendari lunar.

Aprofites al màxim els 20 minuts que t'han estat atorgats per tal de revisar els documents. Una vegada passat aquest temps, les dues monges et recolliran i t'acompanyaran a la porta de clausura del monestir. Tot seguit, retornaràs a Barcelona, on el teu abat t'espera a fi d'interrogar-te.

En arribar al convent de Sant Francesc, l'abat t'espera. És a la sala capitular. Intrigat, et pregunta (assenyala la resposta correcta):

1 Quin tipus d'alimentació segueixen les monges de Pedralbes

- a. Una dieta basada en verdures, hortalisses i un xic de carn, com a d'altres monestirs.
- b. Una dieta variada, pròpia d'un monestir amb molts recursos econòmics.
- c. Mengen sobretot carn, sense ingerir gairebé ni peix ni llegums.
- d. La documentació que he trobat no em permet fer-me una idea de la seva alimentació.



2 El Llibre de la Regla deixa clar els manaments alimentaris a seguir?

- a. Sí. Explica les prohibicions i excepcions durant els dos grans períodes de l'any.
- b. No, perquè hi ha alguns mesos dels quals no en diu res.
- c. Sí, perquè explica què cal menjar en l'entorn d'un monestir.
- d. Sí, especifica els aliments prohibits en cadascun dels quatre períodes de l'any.

3 D'on aconsegueix els aliments la comunitat de monges?

- a. Són autosuficients, el monestir les proveeix de tot.
- b. Ho compren tot al mercat.
- c. El que no produeixen ni ingressen dels serfs, ho compren al mercat.
- d. D'allò que els entreguen els serfs i del mercat. No tenen cap hort al monestir.

4 Les monges del monestir mengen carn? De ser així, quan ho fan?

- a. Mengen carn quan el calendari cristià ho permet.
- b. Mengen carn durant els mesos en què el calendari cristià ho prohibeix.
- c. Mengen carn només per a festes especials.
- d. En mengen molta, La Regla no els ho prohibeix pas.

5 Cuinen i mengen dolços les monges del monestir?

- a. Sí, durant els mesos en què està prohibit fer-ho.
- b. Sí, per a celebrar les festes cristianes, precisament quan està prohibit.
- c. No, com a molt mengen mel amb formatge.
- d. Sí, per les festes cristianes, quan els és permès de fer-ho.

6 Adeqüen les monges la seva alimentació al Llibre de la Regla i al calendari cristià?

- a. Sí, totalment.
- b. En cap cas. Mengen el que volen i quan volen.
- c. Sí s'adeqüen a la Regla, però no al calendari cristià.
- d. No s'adeqüen en tot a la Regla perquè de vegades mengen carn. Sí que s'adeqüen, però, al calendari cristià.

L'abat et diu que ha de contrastar les teves informacions amb les d'un altre monjo que també va ser enviat a Pedralbes pel provincial. Quan ho faci, et tornarà a cridar.



SOLUCIONARI DE LES MISSIONS

QÜESTIÓ	Missió 1	Missió 2	Missió 3	Missió 4	DINÀMICA DE LA PUNTUACIÓ
1	a. (8) b. (6) c. (7) d. (9)	a. (7) b. (9) c. (6) d. (8)	a. (7) b. (6) c. (9) d. (8)	a. (9) b. (7) c. (6) d. (8)	<p>Comproveu el resultat que heu obtingut en cada missió sumant les xifres corresponents a cadascuna de les vostres respostes.</p> <p>Si us dona 190 vol dir que heu contestat correctament a totes les preguntes i, per tant, heu assolit aquesta missió amb èxit.</p> <p>Si us dona una xifra entre 186 i 189, significa que heu fallat una pregunta. El més possible és que el bisbe, la periodista, el conseller o l'abat es repensin concedir-te els mèrits que t'havien promès. Haureu d'esperar a rebre notícies seves i escoltar el seu veredict.</p> <p>Si us dona qualsevol altra xifra, indica que heu comès masses errades i, per tant, acabareu fent-vos càrrec d'alguna església petita i allunyada; sense feina en un prestigiós diari; sense informació sobre la pandèmia per donar-li al conseller o sense càrrec important al convent.</p>
2	a. (17) b. (19) c. (18) d. (16)	a. (17) b. (16) c. (18) d. (19)	a. (17) b. (16) c. (19) d. (18)	a. (19) b. (16) c. (17) d. (18)	
3	a. (24) b. (21) c. (23) d. (22)	a. (24) b. (21) c. (23) d. (22)	a. (21) b. (23) c. (22) d. (24)	a. (21) b. (23) c. (24) d. (22)	
4	a. (43) b. (44) c. (41) d. (42)	a. (43) b. (41) c. (44) d. (42)	a. (43) b. (41) c. (44) d. (42)	a. (44) b. (41) c. (43) d. (42)	
5	a. (37) b. (35) c. (38) d. (36)	a. (37) b. (35) c. (36) d. (38)	a. (37) b. (35) c. (36) d. (38)	a. (37) b. (35) c. (36) d. (38)	
6	a. (53) b. (55) c. (56) d. (54)	a. (53) b. (56) c. (55) d. (54)	a. (54) b. (55) c. (56) d. (53)	a. (54) b. (55) c. (53) d. (56)	
TOTAL					

REFLEXIONS POST-PARTIDA



Demostració de la tesi

Les fonts històriques són les proves que permeten demostrar la validesa de les tesis al voltant d'un succés o fenomen. Com haureu comprovat, mitjançant l'estudi de la documentació conservada a l'arxiu del Reial Monestir de Santa Maria de Pedralbes, podem conèixer aspectes concrets de la seva història, tot demostrant, desmentint o matisant les hipòtesis que havien estat formulades inicialment, i d'antuvi a qualsevol consideració contrastiva.

Us proposem que, a mode de reflexió sobre la transcendència de les fonts en el mètode d'estudi de la Història, vinculeu les conclusions i reflexions que us hauran sorgit durant la resolució dels mystery books amb les fonts que les han motivades. És a dir, que, tal com fa tota ciència, demostreu les vostres hipòtesis amb indicis i fets (amb fonts), i les empreu per argumentar-ne conclusions raonades. Si s'escau, podeu també utilitzar-les per tal d'elaborar noves hipòtesis que destil·lin els vostres coneixements.

Conservant els mateixos grups, contesteu raonadament les següents qüestions, i compartiu el vostre parer amb la resta del grup:

Missió 1: Unes misterioses pintures

- Quines eren les qüestions principals que havíeu de resoldre?
- Com heu pogut determinar quins personatges i escenes apareixien a les pintures?
- Com heu pogut saber que aquestes pintures són especials?
- Us han sorgit reflexions o noves hipòtesis, durant la investigació?

Missió 2: Un capítol de notícia

- Quines eren les qüestions principals que havíeu de resoldre?
- Com heu pogut determinar les funcions de la sala capitular d'un monestir?
- Com heu esbrinat el desenvolupament de la visita tradicional que hi fa l'Ajuntament de Barcelona?
- Us han sorgit reflexions o noves hipòtesis, durant la investigació?

Missió 3: Una terrible pandèmia

- Quines eren les qüestions principals que havíeu de resoldre?
- Com heu pogut conèixer de quina manera va afectar la pesta negra al monestir?
- Com heu descobert com s'enfrontava el monestir als brots de pesta?
- Us han sorgit reflexions o noves hipòtesis, durant la investigació?

Missió 4: Una alimentació discutible

- Quines eren les qüestions principals que havíeu de resoldre?
- Com heu pogut saber quin tipus d'alimentació tenien les monges de Pedralbes?
- Com heu pogut determinar si s'alimentaven obeint les normes?
- Us han sorgit reflexions o noves hipòtesis, durant la investigació?

VISITA AL REIAL MONESTIR DE SANTA MARIA DE PEDRALBES

Petras Albas: Empremtes de l'Edat Mitjana

En quina mesura les fonts ens permeten conèixer la història del monestir de Pedralbes, i com era la vida de les dones que l'habitaven?



El monestir de Pedralbes és un dels monuments medievals més importants de Barcelona i un conjunt patrimonial de gran valor per entendre la història de la ciutat. El magnífic estat de conservació de l'edifici, així com els nombrosos objectes i obres artístiques que s'hi conserven i la riquesa documental del seu arxiu, ens permeten apropar-nos al pensament i la societat de l'edat mitjana, alhora que a la història de la dona.

Durant l'activitat, visitarem els

espais més emblemàtics del monestir, tot descobrint quina era la seva funció i com s'hi desenvolupava la vida quotidiana de les monges. Ho farem mitjançant l'anàlisi de fonts primàries conservades a l'arxiu monàstic, l'observació, la reflexió, l'elaboració d'hipòtesis i la demostració raonada de conclusions. Emulant el mètode d'investigació de la Història, ens aproparem al procediment que ha permès recuperar la memòria del monestir, i interpretar-lo.

TREBALL POSTVISITA

El judici de la història



La construcció del relat històric i la crítica de fonts amb perspectiva de gènere

Moltes vegades diem, col·loquialment, que la història ha dictat sentència. Quan ho fem, ens referim al fet que la història ha explicat uns determinats fets d'una manera concreta, tal vegada partidista, però també a un altre fenomen: les informacions que en el moment dels fets podien semblar poc clares, o eren desconegudes, s'han fet públiques amb el pas del temps, evidenciant els fets en qüestió. Tanmateix, les dades i les informacions històriques sempre poden ser reinterpretades; llegides des de noves perspectives que qüestionin des del present els relats que s'han construït històricament.

Us proposem, a mode de síntesi final, que jutgeu alguns dels aspectes essencials de la història del monestir de Pedralbes des de la vostra perspectiva actual. Per tal de fer-ho, haureu de dur a terme dos judicis que es desenvoluparan segons les fases d'un plet: presentació de l'acusació, conclusions preliminars, vista oral amb presentació de proves i, finalment, sentència. De fet, el mètode científic de la Història és regit per unes fases molt similars: apareix una qüestió, es proposa una tesi, es busquen les proves que la demostren i, a partir d'això, es pronuncien les conclusions finals.

Per dur a terme els judicis, us organitzareu mitjançant els mateixos quatre grups de les altres activitats. En el primer judici, dos dels grups faran d'acusació i defensa i els altres dos grups representaran el jurat popular que dictarà sentència al final. En el segon judici, els dos grups que han fet de lletrats faran de jurat popular i els que havien fet de jurat, de lletrats.

Les qüestions que s'hauran de jutjar seran:

- ◆ El monestir de Pedralbes és un reflex del pensament i la societat medieval.
- ◆ El monestir de Pedralbes ens transporta, en general, al cor de la història de la dona.
- ◆ La construcció d'un relat històric és el reflex de la mentalitat de qui el construeix.

Durant la vista oral, els membres de l'acusació i de la defensa, que es posicionaran a favor i en contra de les afirmacions, podran presentar proves que demostrin els seus arguments. Serà el moment de fer servir tot allò tractat al llarg de la previsita, i durant la visita al monestir. En acabar la presentació de proves, els grups podran impugnar algunes de les proves que hagin presentat els membres de l'altra part, sempre que argumentin raonadament el motiu de la seva invalidesa. Això representaria, en termes d'Història, la crítica de fonts.

Finalment, el jurat popular, que haurà escoltat atentament totes les proves i argumentacions de les parts, podrà engegar un motor que permetrà debatre a l'entorn de la qüestió i, mitjançant votació, dictar sentència. Serà així com haurem erigit l'estudi del monestir de Pedralbes i de la seva documentació en una història mateixa.

